



# UNSER ZUHAUSE



Das Magazin der Wohnungsgenossenschaft Witten-Mitte eG

Ausgabe 71 · Mai 2026

**Intern**  
Mitgliederausflug

**Aktuell**  
Mitgliedskarte

**Aus den Wohngebieten**  
Blumenaktion



# Grußwort



Jahr wieder in Kooperation mit dem Galabau Heier eine Blumenaktion geben (Seite 10).

Nachdem Sie nun schon viel über unser größtes Neubauvorhaben der Genossenschaft gelesen haben, sind wir in den letzten Zügen und die ersten Mieter sind bereits eingezogen.

Ebenso erwarten Sie wieder Tipps und Serviceangebote sowie unsere Sommeraktion mit Freikarten für das Annener Freibad (Seite 14). Sie möchten wissen, was gerade in Ihren Wohngebieten zum Glasfaserausbau passiert oder wie die kommunale Wärmeplanung läuft, dann lesen Sie gerne mehr auf Seite 17.

Wir wünschen Ihnen gute Unterhaltung mit unserem Magazin.

Herzliche Grüße

Frank Nolte  
Vorstandsvorsitzender

Tim Leweringhaus  
Vorstandsmitglied

## Liebe Mitglieder, liebe Leserinnen und Leser,

mit frischer Energie starten wir in das neue Geschäftsjahr und wir haben wieder all-erhand Projekte geplant.

Unser Mitgliederausflug (Seite 4) in diesem Jahr wird ein leckeres Spargelbuffet und den Besuch eines wunderschönen Klosters-gartens umfassen. Melden Sie sich gerne ab dem 12. Mai an. Ebenso wird es auch dieses

Für unsere Mitglieder haben wir uns etwas ganz Besonderes überlegt. Ab Juni werden wir Mitgliedskarten im Scheckkartenformat an Sie verschicken. Verbunden damit sind tolle Rabattaktionen und Einkaufsvorteile (Seite 9).

Lesen Sie auf den folgenden Seiten gerne mehr zu unseren aktuellen Themen. Es erwarten Sie einige Rückblicke zu verschiedenen Veranstaltungen wie das Einsamkeitsforum (Seite 11) oder zur Bunten Stunde in unserer Seni-WG (Seite 12), in der übrigens derzeit ein Zimmer frei ist.

### Save the Date

#### Mitgliederversammlung 2026

Dienstag, 23. Juni 2026 um 18.00 Uhr,  
Veranstaltungssaal Witten-Mitte eG,  
Bergerstr. 32, Witten

### Unsere Service-Zeiten / Impressum

Wohnungsgenossenschaft  
Witten-Mitte eG  
Bergerstraße 32 · 58452 Witten

**Zentrale** 0 23 02 / 2 81 43 - 0  
E-Mail [info@witten-mitte.de](mailto:info@witten-mitte.de)  
Internet [www.witten-mitte.de](http://www.witten-mitte.de)

#### Telefonisch erreichbar

Zentrale und Reparaturannahme:  
Montag - Freitag ab 7.30 Uhr  
Kernarbeitszeiten:  
Montag, Dienstag, Mittwoch  
und Donnerstag:  
9.00 - 12.00 Uhr und 13.30 - 15.00 Uhr  
Freitag: 9.00 Uhr - 12.00 Uhr

#### Sprechzeiten

Termine mit den Fachabteilungen nach Vereinbarung



Das Magazin der Wohnungsgenossenschaft  
Witten-Mitte eG

**Redaktion:**  
Frank Nolte, Tim Leweringhaus,  
Jil Mohr

**Titelbild:**  
Witten-Mitte eG

**Druck:**  
Offsetdruck Dieckhoff  
Dorfstraße 5 · 58455 Witten  
E-Mail: [info@dieckhoff-druck.de](mailto:info@dieckhoff-druck.de)  
Web: [www.dieckhoff-druck.de](http://www.dieckhoff-druck.de)

Es ist schön, wenn Sie die nötige Hilfe und Pflege im Kreis der Familie organisieren können. Aber mit der richtigen Unterstützung kann Ihr Alltag weiter an Qualität gewinnen...

**Caritas-Pflegedienst**  
Dieckhoffsfeld 1 · 58452 Witten  
Telefon: 02302/910 90 - 90  
[pflege@caritas-witten.de](mailto:pflege@caritas-witten.de) · [www.caritas-witten.de](http://www.caritas-witten.de)



Das Magazin der Wohnungsgenossenschaft Witten-Mitte eG wird auf Recyclingpapier aus 100% Altpapier aus verantwortungsvoll bewirtschafteten Wäldern gedruckt.



# Witten-Mitte unterstützt neuen öffentlichen Bücherschrank am Eselsmarkt

Offene Bücherschränke sind Teil einer breiten Bewegung, die es sich zur Aufgabe gemacht hat, das Lesen zu fördern und gebrauchte Dinge – hier Bücher – nicht einfach wegzuerwerfen, sondern vielen anderen Menschen zur Verfügung zu stellen. Ein Bücherschrank fördert dazu noch den Austausch und die Begegnungen der Menschen vor Ort und wird einen Beitrag zur Aufwertung des Eselsmarktes leisten.

Witten-Mitte unterstützt das Engagement einer Initiative im Crengeldanz und den Aufbau eines Bücherschranks, der mit Mitteln des Verfügungsfonds HOC im Juni 2026 realisiert wird.

Die Initiative der Anwohner wird sich um die Ordnung und den Inhalt des Schrankes kümmern und wir freuen uns auf die feierliche Eröffnung und Einweihung am 15. Juli um 15.00 Uhr, zu der wir herzlich einladen.

Eine Förderung des Projektes erfolgte im Rahmen des Verfügungsfonds Heven-Ost/Crengeldanz, welcher aus dem Städtebauförderprogramm „Sozialer Zusammenhalt“ mit Mitteln des Bundes, des Landes und der Stadt Witten finanziert wird.

Interessierte Bürger können sich gerne melden bei:

**Anne Wiegers**

Tel.: 02302/2 81 43-25

wiegers@witten-mitte.de



**FLIESEN**  
**Sobotta**  
**MEISTERBETRIEB**

Christoph Sobotta  
Fliesenlegermeister

Telefon: 01 78 - 7 30 69 93  
E-Mail: christophsobotta@web.de

Mitgliederausflug am Dienstag, 02. Juni 2026

# „Spargelessen am Niederrhein“



Fotoquellen: Schloss Walbeck und Geistliches und Kulturelles Zentrum Kloster Kamp

Das Ziel unseres diesjährigen Mitgliederausflugs ist Schloss Walbeck – eine denkmalgeschützte Wasserburg am Niederrhein. Hier sind wir zum Spargelessen in historischer Kulisse angemeldet. Der Walbecker Spargel ist bekannt für seinen besonders feinen Geschmack, wofür die sandigen Böden und die gute Wasserqualität der Region verantwortlich sind. Anschließend besuchen wir in Kamp-Lintfort das Kloster Kamp. Im 12. Jahrhundert wurde Kloster Kamp als erstes Zisterzienserkloster in Deutschland gegründet. Die Mönche brachten den Niederrheinern den Salatanbau und die Sauerkrautproduktion bei, ebenso wie den Bau von Windmühlen. Heute sind vom ehemaligen Kloster nur zwei Gebäude sowie eine Kirche aus dem 17. Jahrhundert erhalten geblieben. Das Kloster ist von verschiedenen Gärten umgeben. Der bedeutendste ist der wunderschöne barocke Terrassengarten, der an Schloss Sanssouci in Potsdam erinnert.

## Programm

- 10.00 Uhr Hinfahrt zum Schloss Walbeck in Geldern-Walbeck
- 12.00 Uhr Spargelessen „satt“ im Schloss (Walbecker Spargel serviert mit gekochtem/rohem Schinken, Salzkartoffeln, zerlassener Butter und Sauce Hollandaise). Das Mittagessen ist bereits in Ihrem Kostenbeitrag enthalten. Alle weiteren Bestellungen wie Getränke und Sonstiges sind selbst zu entrichten.
- 13.45 Uhr Weiterfahrt zum Kloster Kamp in Kamp-Lintfort, dem „Sanssouci“ des Niederrheins
- 14.45 Uhr einstündige Führung über das Klostergelände inkl. der Kirche mit anschließendem Kaffeetrinken im Refektorium des Klosters. Die Kosten hierfür sind ebenfalls im Reisepreis enthalten.
- Ca. 17.00 Uhr Heimfahrt Richtung Witten

## Ausflugstermin

**Dienstag, 02. Juni 2026 von 10 – 19 Uhr**  
Hin- und Rückfahrt erfolgen mit einem Reisebus, Abfahrtsort ist um 10 Uhr die Reisebusshaltstelle am Hauptbahnhof Witten (rechtsseitig, ehemaliger Eingang vom Fahrradverleih).

**Kostenbeitrag pro Person: 30,00 Euro** einschließlich

- Busfahrt, Spargelessen im Schloss Walbeck ohne Getränke
- Führung im Kloster Kamp
- Kaffeetrinken im Kloster Kamp

**Verbindliche Anmeldung ist ab 12. Mai 2026** unter 2 81 43-0 möglich.

Es steht eine begrenzte Zahl an Plätzen zur Verfügung. Wir freuen uns auf ein paar gemeinsame, schöne Stunden am Niederrhein.



# Service-Angebot Winterdienst

Als besonderes Service-Angebot übernimmt die Wohnungsgenossenschaft Witten-Mitte den Winterdienst für einen Großteil ihrer Mieter. Die Pauschale hierfür beträgt zurzeit 2,50 Euro pro Monat.

Aus Gründen der Transparenz informieren wir Sie regelmäßig über die aktuelle Entwicklung der Kosten und Einnahmen für den Winterdienst. Die als Pauschale eingegangenen Einnahmen sind den angefallenen Kosten gegenübergestellt.

Informationen über die Absetzbarkeit dieser Aufwendungen in Ihrer Steuererklärung erhalten Sie von Ihrem Steuerberater oder dem Finanzamt.

Jahr	Winterdienst Kosten	Einnahmen Pauschale	Jährliche Differenz	Gesamt (alle Jahre)
2009-2019	451.567,55	362.147,00		- 89.420,55
2020	1.924,27	42.146,00	40.221,73	- 49.198,82
2021	71.911,55	42.216,00	- 29.695,55	- 78.894,37
2022	12.856,35	43.176,00	30.319,65	- 48.574,72
2023	53.968,66	43.272,00	- 10.696,66	- 59.271,38
2024	48.808,78	43.296,00	- 5.512,78	- 64.784,16
2025	49.717,54	43.624,60	- 6.092,94	- 70.877,10

Wir bitten um Verständnis, dass die beauftragten Unternehmen den Winterdienst nicht überall zeitgleich durchführen können!





50

JAHRE

Innovation  
erfahren!

Sanitär Klima Photovoltaik  
Wunschbad Lüftung  
barrierefrei BHKW Solar Wärmepumpe  
Heizsysteme Brennwert  
Holzpellets

Elektro

Gassicherheit



Innovation erfahren  
www.dehne-gmbh.de

Volker und Jörg Dehne gehen voran. Aus guter Tradition.



**Wir schaffen,  
gestalten  
und erhalten  
Heimat**



# Unser Neubau

**E**ndlich ist es soweit. Unser bisher größtes Neubauprojekt neigt sich dem Ende entgegen. Die ersten Wohnungen sind zum 01.04.2026 vermietet und von den ersten Mietern bezogen worden. Wir freuen uns auf unsere neuen Nachbarn und hoffen, dass sich die Mieter dort wohlfühlen. Auch die Außenanlagen der Kita nehmen Form an, so dass die Kinder bald an der frischen Luft spielen und toben können.

Am 26.03.2026 wurde unser öffentlich geförderter Neubau in der Aktuellen Stunde im WDR präsentiert.

Dabei ging es um das Thema "Wohnungsbau-Tag: Wo es in NRW mit schnellem Wohnungsbau klappt." Den Beitrag finden Sie auf unserer Homepage oder in der WDR-Mediathek.



**ERDE AUF DER WIR BAUEN**

Altbausanierung / Reparatur-Service  
 Moderner Innenausbau / Hochbau  
 Innen- und Außenputzsysteme

---

**Wir haben uns spezialisiert auf:**


- Gebäudeabdichtung von innen und außen mit langzeitbewährten Produkten
- Schimmelsanierung mit schadstofffreien Systemen
- schnellen Reparatur-Service

**Wilhelm Rödiger GmbH**  
 Cörmannstr. 18 · 58455 Witten  
 Tel.: 0 23 02 / 5 62 38 · Fax: 0 23 02 / 2 72 66  
 E-Mail: info@roediger-bau.de · www.roediger-bau.de



Bäder / barrierefrei - moderne Heiztechniken - Wartungen/Reparaturen



 02302 28 28 60

Minnhard Meewes GmbH - Konrad-Adenauer-Str. 17a - 58452 Witten

## Nachruf



# Gerhard Waßmann

Am 04. Januar 2026 verstarb der ehemalige Geschäftsführer und Vorstandsvorsitzende unserer Wohnungsgenossenschaft, Herr Gerhard Waßmann.

Schon in den sechziger Jahren arbeitete Gerhard Waßmann als Architekt für die Wohnungsgenossenschaft Witten-Mitte, seit 1983 dann auch als deren Angestellter. Bereits drei Jahre später wurde er in den Vorstand berufen und ab 1987 zum Geschäftsführer und Vorstandsvorsitzenden bestellt. Neben seiner Leitungsfunktion übernahm Gerhard Waßmann auch weiterhin alle im Unternehmen anfallenden Architektenleistungen. Unter seiner Regie wurden umfangreiche Modernisierungs- und Instandhaltungsmaßnahmen, Quartiersgestaltungen und nach vielen Jahren ohne Bautätigkeit auch zahlreiche Neubauten realisiert. Besonders am Herzen lag Gerhard Waßmann die Ausführung aller Projekte auf technisch hohem Niveau. Auch sein fundiertes Fachwissen als Sachverständiger für Schall- und Wärmeschutz sowie für die Bewertung

von bebauten und unbebauten Grundstücken trug zu diesem selbst gesteckten Ziel bei. Zukunftsorientiert und mit Weitblick geplant entstand im Jahr 2000 zudem das neue Verwaltungsgebäude im Dieckhoffsfeld.

Für seine Arbeit erhielt Gerhard Waßmann auch regional und überregional Anerkennung. Als Sprecher der Arbeitsgemeinschaft Wittener Wohnungsunternehmen förderte er viele Jahre den Informationsaustausch und die Interessenvertretung. Von 1991 bis 2003 war er außerdem Vorstandsmitglied der Arbeitsgemeinschaft der Eisenbahner Wohnungsbaugenossenschaften mit rund 30 Wohnungsunternehmen deutschlandweit. In Anerkennung seiner hervorragenden Verdienste um die Wohnungswirtschaft wurde Gerhard Waßmann 2001 mit der Silbernen Ehrennadel vom Verband der Wohnungs- und Immobilienwirtschaft Rheinland Westfalen ausgezeichnet.

Auch nach Ende seines aktiven Berufslebens 2004 blieb Gerhard Waßmann „seiner“ Genossenschaft weiterhin verbunden. 2005

wählte ihn die Mitgliederversammlung in den Aufsichtsrat, dessen Vorsitz er für drei Jahre übernahm. Als Würdigung seines außerordentlichen Engagements und Wirkens für das Unternehmen ernannte ihn der Aufsichtsrat 2008 zum Ehrenmitglied des Vorstandes. Die Wohnungsgenossenschaft Witten-Mitte trauert um eine herausragende Persönlichkeit. Gerhard Waßmann hat mit seinem Denken und Handeln die Rahmenbedingungen für ein gutes, sicheres und vor allem bezahlbares Wohnen geschaffen und die Weichen für die Zukunft gestellt.

Dafür danken wir Gerhard Waßmann in besonderem Maße, aber auch für das jederzeit offene, konstruktive und herzliche Miteinander in all den Jahren. Unser aufrichtiges Mitgefühl gilt seiner Familie.

**Wohnungsgenossenschaft  
Witten-Mitte eG**  
Vorstand, Aufsichtsrat und  
Mitarbeitende



# Mitgliedskarte mit Vorteilen

Kundenkarten, Treuekarten, Rabattaktionen...

Wer freut sich nicht darüber, hier und da ein paar Euro zu sparen? Wir führen daher unsere erste Mitgliedskarte im Scheckkartenformat ein, verbunden mit tollen Mitglieds- bzw. Einkaufsvorteilen.

Die Mitgliedskarten werden ab dem 01. Juni an alle Mitglieder postalisch versendet. Ab dem Zeitpunkt können Sie mit Vorlage dieses Ausweises bei folgenden Kooperationspartnern sparen:

## Tanzschule mit Marc Feldmann-Hartmann

Bachstr. 11  
58452 Witten  
15% Rabatt auf Tanzkurse

## Bommerholzer Baumschule

Bommerholzer Str. 98  
58456 Witten  
15% Rabatt auf Baumschulpflanzen  
(ausgenommen Saisonware, Zubehör,  
Erde, Dünger)

## Fotostudio Annette Hauptmann

Hauptstr. 8  
58452 Witten  
10% Rabatt auf Passfotos

## GenussGalerie Hafer

Bahnhofstr. 31  
58452 Witten  
kostenloses Heißgetränk  
ab Einkaufswert von 30,00 €

## Grodi Warenhandel

Ardeystr. 42  
58452 Witten  
5% Rabatt auf Ihren Einkauf

## Kosmetikstudio Harmonie

Bodenborn 20  
58452 Witten  
10% Rabatt auf eine kosmetische  
Erstbehandlung

## Mecke Motorservice GmbH

Frankensteiner Str. 22  
58454 Witten  
10% Rabatt auf Lohn- und Ersatzteile

## Pizzeria Nonna Rossa

Johannisstr. 22  
58452 Witten  
15% Rabatt auf den Restaurantbesuch

## You Jump Witten

Mewer Ring 12  
58454 Witten  
50% Rabatt auf 150 Minuten Sprungzeit



Kennen auch Sie jemanden, der Interesse hätte sich an unserer Aktion zu beteiligen und damit den Einzelhandel in Witten zu bewerben und zu unterstützen?

Kontakt hierfür ist Frau Mohr unter [mohr@witten-mitte.de](mailto:mohr@witten-mitte.de) oder telefonisch unter 02302/2 81 43-14.

Aktuell erreichen wir über die Mitgliederzeitung unsere knapp 2.400 Mitglieder sowie weitere Interessierte über unsere Homepage und Social Media.



# Blumenaktion 2026

## Blumen verschönern Witten-Mitten-Quartiere

Unsere Genossenschaft erfreut sich an schönen bunten Blumen in den Wohnanlagen. Aus diesem Grund spendieren wir unseren Mietern auch in diesem Jahr wieder bunte Blumen für den heimischen Balkon und zum Wohlfühlen im Wohnquartier. **Gegen Vorlage des beiliegenden Gutscheins** gibt es drei Sommerblumen gratis. Das Garten- und Landschaftsbauunternehmen Heier übernimmt die Blumenabgabe in unseren Wohngebieten.

### Termine und Standorte der Blumenaktion

Montag	11. Mai 2026	9.00 - 11.00 Uhr	Garagen ggü. Geschäftsstelle Caritas im Dieckhoffsfeld 1
Montag	11. Mai 2026	15.00 - 17.00 Uhr	Sonnenschein / Ecke Lerchenstraße
Dienstag	12. Mai 2026	9.00 - 11.00 Uhr	Parkplatz Karl-Legien-Straße 5a
Dienstag	12. Mai 2026	15.00 - 17.00 Uhr	vor Garagenhof Am Ahnenplatz 1
Mittwoch	13. Mai 2026	9.00 - 11.00 Uhr	Wendehammer Unterkrone
Mittwoch	13. Mai 2026	15.00 - 17.00 Uhr	Zufahrt Kreuzstück / hinter Bodenborn 47



# Heier

G A L A B A U

Meisterbetrieb  
Friedrich-Ebert-Straße 87b  
58454 Witten

Tel.: 0 23 02 / 27 48 31 - 32

Fax: 0 23 02 / 5 47 76

Mobil: 0172 / 1 89 59 42



### Beratung & Planung von Neuanlagen:

- Pflasterarbeiten
- Maschinenarbeiten
- Teichbau
- Natursteinverarbeitung
- Gartenbegrünung
- Dachbegrünung



# Erstes Einsamkeitsforum in Witten fand riesigen Zuspruch

## Mit 140 Anmeldungen komplett ausgebucht

Organisiert wurde die Veranstaltung „Einsamkeitsforum“ vom Projekt Gesunde Stadt Witten in Kooperation mit Witten-Mitte eG, der Seniorenvertretung und Caritas sowie weiteren Wittener Akteuren. Bürgermeister Dirk Leistner eröffnete den Tag mit einem Grußwort und betonte die Bedeutung des Themas „Einsamkeit“ für Witten. Als Moderatorin war Karin Nell aus Düsseldorf engagiert, die mit ihren Themen „Sorgende Gemeinschaft“ und „Gemeinschaftliche Wohnprojekte“ wichtige Impulse setzte.

Viele Menschen fühlen sich bei dem Thema angesprochen, denn in fast allen Altersgruppen ist es präsent und die gesundheitlichen Auswirkungen sind enorm. Persönlich Betroffene, Fachleute aus der Praxis sowie Engagierte aus unterschiedlichen gesellschaftlichen Bereichen kamen am 19. Februar 2026 mit einem gemeinsamen Anliegen im Ardey Hotel zusammen. An diesem Tag ging es vor allem darum: Einsamkeit sichtbar machen und Menschen erreichen, die sonst durchs Raster fallen.

### Projektideen sind entstanden und nächste Schritte wurden vereinbart

Die Teilnehmenden konnten zahlreiche neue Kontakte knüpfen, gemeinsam Ideen für neue Angebote entwickeln und nächste Schritte vereinbaren. Dabei sind zwei neue Formate entstanden (siehe rechts).

### Welche Ressourcen kann die Stadt bereitstellen?

Neben den vielen Angeboten aus der Zivilgesellschaft heraus wurde am Fachtag auch klar, dass es einer großen Anstrengung bedarf, die am stärksten betroffenen Zielgruppen zu erreichen. Laut Einsamkeitsbarometer sind dies unter anderem Arbeitslose, Geflüchtete, Menschen mit Behinderungen und Alleinerziehende. Für diese Menschen braucht es besondere Formate und Anstrengungen, die nicht allein durch ehrenamtliches Engagement geleistet werden können. Die Ergebnisse des Tages werden nun gesammelt und ausgewertet. An den entstandenen Projektideen und Vernetzungen wird konkret weitergearbeitet. Anfang November soll es eine erneute Veranstaltung geben.

### Zwei neue Formate sind entstanden!

1. Kaffee und Kuchen Samstag: **Gemeinsam statt einsam** (siehe unten)
2. Neuer Gedächtnisspaß am Mittwoch: „Wörter finden, Lieder singen, Geschichten erinnern.“

Ab dem 08. Juli findet im Café Credo für alle Interessierten ein niedrigschwelliges Gedächtnistraining für Senioren statt. Der Geist wird auf spielerische Weise angeregt, die Konzentration wird gefördert und das Langzeitgedächtnis durch Erzählen von Erinnerungen, Gedichten oder Redensarten aktiviert. Es wird gespielt, gerätselt, gesungen und leichte Bewegungsübungen integriert, die die Koordination stärken. Mit Hannelore Kleine und Marion Wenzel kommt garantiert keine Langeweile auf! Das Gedächtnistraining findet an jedem 2. Mittwoch im Monat von 15-16 Uhr im Café Credo, Hauptstr. 81 statt. Eine Anmeldung ist nicht erforderlich, einfach vorbeikommen und Spaß haben.



## Gemeinsam statt einsam

Manchmal ist man allein, obwohl man gerne unter Leuten wäre, gerade am Wochenende.

Ich möchte einen neuen, entspannten Kreis gründen - einfach zum gemeinsamen

Kaffeetrinken, Quatschen und Kennenlernen.

Du bist herzlich eingeladen:

Wann: An jedem 1. und 3. Samstag im Monat, 15.00 Uhr

Wo: Café Credo, Hauptstr. 81, 58452 Witten

Was: Kaffee und Kuchen und gute Gespräche

Für eine bessere Planung bitten wir um eine Anmeldung bei Marianne Prochow ski, Tel: 0230282618 (AB)



## Bunte Stunde in der Senioren-WG

In unserer Seni-WG in Witten Bommern findet seit März ein neues, tiergestütztes Angebot von Nic Koray statt. Nic Koray ist die Gründerin des HerzBerghofes in Herdecke, ein idyllischer Ort für die Begegnung von Mensch, Tier und Natur. Schon mehrfach war sie mit ihren Tieren zu Besuch in der WG. Beim 15-jährigen Jubiläum z.B. erfreute sie die Gemüter mit ihren Zwerghühnern „kleiner Adler“, „Matzi“ und „Goldi“. Jetzt kommt Frau Koray regelmäßig zur „Bunten Stunde“ mit ihrem Border Collie Enyo in die WG.



Das Angebot wird gefördert von der Carl Dörken Stiftung und es werden Geschichten erzählt, Lieder gesungen und natürlich gibt es ausreichend Zeit für die Begegnung mit Therapiehund Enyo. Er macht kleine Kunststückchen, darf gekraut und verwöhnt werden. Dieses Angebot freut nicht nur das Tier, sondern auch die WG-Bewohner.

Sie haben schon öfters von unseren Angeboten in der Seni-WG gelesen?

Sie möchten nicht (mehr) allein leben und könnten ein wenig Gesellschaft und Hilfe im Alltag gebrauchen? Wir haben die Lösung, denn in der WG ist aktuell ein Zimmer frei. Bei Interesse und Neugierde auf weitere Informationen, können Sie sich gerne melden bei Anne Wiegers: [wiegers@witten-mitte.de](mailto:wiegers@witten-mitte.de) oder 02302 / 2 81 43-25.



## Ehrenamtstage im November 2025

Unsere Frau Wiegers war als Referentin dabei!

Am 21./22. November trafen sich 130 ehrenamtliche Aufsichtsräte und Vorstände von Wohnungsgenossenschaften zu einer zweitägigen Fortbildung des Verbandes der Wohnungs- und Immobilienwirtschaft (VdW) Rheinland Westfalen e.V. in Dortmund.

Auch unser Aufsichtsrat war, wie jedes Jahr, bei diesem Schulungsformat anwesend und konnte sich unter anderem über modulares Bauen mit Holz und über die anstehende Wärmewende informieren.



Anne Wiegers, Sozialarbeiterin bei unserer Genossenschaft, war als Referentin für den VdW dabei, um Einblicke in die Soziale Arbeit von Wohnungsgenossenschaften zu geben. Sie stellte dar, wie professionelles Sozialmanagement Mitglieder im demografischen Wandel langfristig begleitet.

Für die Teilnehmenden stand schnell fest, dass das soziale Engagement für unsere Genossenschaft etwas Besonderes und sehr facettenreich ist. Wichtige Bereiche sind dabei die Senioren- als auch die Kinder- und Jugendarbeit sowie die Förderung von ehrenamtlichen Projekten. Eines der Vorzeigeprojekte ist die Senioren-WG in Witten-Bommern, die unseren Mitgliedern eine innovative, gemeinschaftliche Wohnform im Alter ermöglicht.

## Nachbericht Mitgliedercafés

Unsere Mitgliedercafés finden jeden 2. Dienstag im Monat statt und sind immer gut besucht, da allerhand Unterhaltung geboten wird. Im Februar z.B. wurde Karneval gefeiert und wir haben uns sehr über die bunten und vielfältigen Kostüme gefreut. Auch unsere Ehrenamtler sind immer mit Engagement und Freude dabei. Musikalische Unterhaltung, leckerer Kuchen und Spaß sind vorprogrammiert. Möchten auch Sie gerne einen Nachmittag in netter Gesellschaft verbringen? Dann melden Sie sich doch für das nächste Mal an! Kontakt über unsere Frau Wiegers (02302 / 2 81 43-25) oder Frau Le (02302 / 2 81 43-24).





# 25-jährige Dienstjubiläen

**A**m 01. April 2026 konnten wir gleich 2-mal 25-jähriges Firmenjubiläum feiern!

Herr Michael Schirmer ist seit dem 01.04.2001 in unserem Team zuständig für die EDV sowie für den Bereich Mieten und Betriebskosten. Mieterhöhungen, Mietberechnungen sowie die jährliche Betriebskostenabrechnung gehören zu seinem täglichen Aufgabengebiet. Zudem betreut

er unser Firmennetzwerk und er ist für unser Team Ansprechpartner für alle EDV-Anliegen.

Ebenfalls gratulieren wir Herrn Andre Paasch zu 25 Jahren Witten-Mitte. Herr Paasch ist im Bereich der Wohnungsverwaltung zuhause. Dort ist er Ansprechpartner für Mitglieder, Mieter und natürlich für neue Wohnungsinteressenten. Lange Zeit war Herr Paasch auch für die Ausbildung

der Nachwuchskräfte zuständig. Er blickt auf viele ereignisreiche Jahre zurück, freut sich aber auch auf seinen nahenden, wohlverdienten Ruhestand.

Wir wünschen beiden alles Gute zum Jubiläum und danken für die langjährige Treue und das Engagement gegenüber unserer Wohnungsgenossenschaft!



## Neu im Team

Wir freuen uns, Frau Kathrin Slotta seit dem 01. April in unserem Team begrüßen zu dürfen. Frau Slotta unterstützt unsere Wohnungsverwaltung und tritt die Nachfolge von Herrn Paasch an, welcher in diesem Sommer seine wohlverdiente Rente antreten wird.

Frau Slotta kommt aus der Wohnungswirtschaft, ist gelernte Immobilienkauffrau und hat einen Abschluss zur Immobilienfachwirtin vorzuweisen. Bei ihr steht das Wohl und der persönliche Kontakt zu Mietern und Mitgliedern im Vordergrund und sie freut sich darauf, Teil unserer Genossenschaft zu sein.

Sie erreichen Frau Slotta wie folgt:  
02302 / 2 81 43-21 oder [slotta@witten-mitte.de](mailto:slotta@witten-mitte.de)



# Sicherheit geht vor: Pools, Spielgeräte und Trampoline nicht gestattet

## Kostenlose Freibadkarten und YouJump-Rabatt als Ausgleich

Die Tage werden länger und wärmer und die Lust, seine Zeit im Freien zu verbringen, steigt. Bei sommerlichen Temperaturen den eigenen Pool nutzen, den Kindern beim Trampolinspringen zuschauen – Klingt nach einem perfekten Sommertag...

Doch leider ist genau das mit **Gefahren** verbunden und die Verkehrssicherungspflicht kommt ins Spiel. Die Genossenschaft ist als Vermieter dafür verantwortlich, dass auf dem eigenen Grundstück niemand zu Schaden kommt, denn Pools oder Spielgeräte bringen vor allem für Kinder Gefahren mit sich. Lediglich kleine Planschbecken sind erlaubt.

**ABER!!! Wir haben uns natürlich Gedanken gemacht und möchten Ihnen dennoch Badespaß ermöglichen. In Kooperation**

**mit den Stadtwerken Witten haben wir für Sie und Ihre Kinder eine tolle Sommeraktion vorbereitet.**

**50 kostenlose Gutscheine für das Annener Freibad!**

Melden Sie sich gerne bei uns oder kommen Sie vorbei, erhalten Ihre Freikarten (max. zwei Karten je Haushalt) und schon können Sie sich über eine kleine Auszeit freuen.

**Werfen Sie auch gerne einen Blick auf die Seite mit der Mitgliedskarte und den damit verbundenen Vorteilen...50% Rabatt auf 150 Min. Sprungzeit bei YouJump Witten. Viel Spaß beim Spielen und Toben!**



## Hoffentlich versichert!

### Besitzen Sie eine Hausrat- und Haftpflichtversicherung?

Ein Wasserrohrbruch oder ein Kabelbrand in der Mietwohnung...Das Mobiliar, Kleidung, Eigentum und persönliche Gegenstände nehmen Schaden und der Mieter wendet sich an die Genossenschaft in dem Glauben, dass solche Schäden über die Gebäudeversicherung abgedeckt sind. Das ist leider nicht der Fall. Der Vermieter kann z.B. gar nicht abschätzen, wie viel Mieter-Eigentum in der Wohnung vorhanden ist oder auch wie wertvoll dieses ist. Der Mieter ist für sein Eigentum selbst verantwortlich.

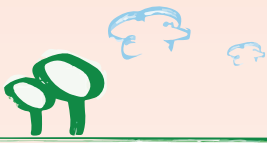
Um als Mieter in den genannten Situationen den finanziellen Schaden nicht selbst tragen zu müssen, sollte man eine Hausratversicherung abschließen. Diese deckt bei-

spielsweise auch Vandalismusschäden nach einem Einbruch ab oder auch die Unterbringung in einem Hotel, falls Ihre Wohnung nicht nutzbar ist. Wichtig ist es auch, die Versicherungssumme regelmäßig zu überprüfen und an den Wert des Hausstandes anzupassen, insbesondere nach Neuanschaffungen. Um im Schadensfall die Schadenssumme benennen zu können, sollte man Kaufbelege aufbewahren und Fotos von den Wertgegenständen machen.

Eine solche Versicherung gibt es in der Regel in Kombination mit einer Haftpflichtversicherung, die bei Schäden, die der Mieter an fremdem Eigentum verursacht, greift. Ein Beispiel für einen solchen Schadensfall

im Alltag ist ein herunterfallender Gegenstand, welcher dann im Bad den Waschtisch, den Fliesenboden oder die Badewanne beschädigt. Eine Haftpflichtversicherung tritt aber auch bei Personenschäden ein, die durch eine Unachtsamkeit oder ein Missgeschick verursacht wurden und für alle Beteiligten weitreichende Folgen haben können.

Diese Versicherungen gibt es für nur wenige Euro (ca. 8-15 Euro) monatlich, können Ihnen im Schadenfall allerdings erhebliche Kosten ersparen. Daher empfehlen wir Ihnen: Sorgen Sie für Versicherungsschutz und schließen Sie eine Hausrat- und Haftpflichtversicherung ab.



# Hausnotruf DRK

## Hilfe auf Knopfdruck



**W**er älter wird oder mit gesundheitlichen Einschränkungen lebt, wünscht sich vor allem eines: Sicherheit, ohne die eigene Selbstständigkeit aufgeben zu müssen. Der Hausnotruf des Deutschen Roten Kreuzes Witten bietet genau diese Verbindung aus Freiheit und Verlässlichkeit.

Das System ist einfach und zugleich hochwirksam. In der Wohnung wird eine Basisstation installiert, die rund um die Uhr mit der Notrufzentrale verbunden ist. Zusätzlich trägt die Nutzerin oder der Nutzer einen kleinen Sender, etwa als Armband oder Kette. Im Notfall genügt ein Knopfdruck. Sofort wird eine Sprechverbindung zur Zentrale aufgebaut. Dort nehmen geschulte Mitarbeitende den Notruf entgegen, klären die Situation und leiten die erforderlichen Schritte ein. Je nach Bedarf werden Angehörige informiert, ein Bereitschaftsdienst geschickt oder der Rettungsdienst alarmiert.

Gerade in Situationen wie einem Sturz, plötzlicher Schwäche oder akuter gesundheitlicher Verschlechterung kann diese schnelle Erreichbarkeit entscheidend sein. Auch für Angehörige bedeutet der Hausnotruf Entlastung, weil sie wissen, dass ihre Eltern oder Großeltern im Ernstfall nicht allein sind.

Ergänzend zum klassischen Hausnotruf bietet das DRK Witten auch einen mobilen Hausnotruf an. Dieses System funktioniert unabhängig von der Wohnung über Mobilfunk und ist mit einer GPS-Ortung ausgestattet. Ob beim Spaziergang, beim Einkaufen oder auf dem Weg zum Arzt: Im Notfall kann ebenfalls per Knopfdruck Hilfe angefordert werden. Die Notrufzentrale erkennt den Standort und organisiert gezielt Unterstützung. Damit erweitert sich das Sicherheitsgefühl vom häuslichen Umfeld auf den gesamten Alltag.

Der Hausnotruf richtet sich insbesondere an ältere Menschen, an Personen mit chronischen Erkrankungen oder an Menschen, die allein leben und im Notfall nicht selbstständig Hilfe organisieren können. Unter bestimmten Voraussetzungen beteiligt sich auch die Pflegekasse an den Kosten. Für Mieterinnen und Mieter der Wohnungsgenossenschaft Witten Mitte eG bestehen darüber hinaus besondere Konditionen beim Hausnotrufangebot des DRK Witten. Im Rahmen eines Genossenschaftsrabatts wird der Komfortbereich hier für monatlich 32,40 Euro angeboten, während der reguläre Preis bei 55,00 Euro liegt. Liegt mindestens Pflegegrad 1 vor und wird die Leistung von der Pflegekasse genehmigt, beteiligt sich diese zusätzlich an den Kosten.

Ergänzend kann der Hausnotruf mit praktischen Zusatzleistungen kombiniert werden. Dazu gehört beispielsweise die sichere

Schlüssel hinterlegung beim DRK sowie ein Helferdienst, der im Bedarfsfall schnell Unterstützung leisten kann. Für diese Zusatzleistung tragen Kundinnen und Kunden einen Eigenanteil von monatlich 6,90 Euro. So wird sichergestellt, dass im Notfall auch dann schnell geholfen werden kann, wenn Angehörige nicht unmittelbar erreichbar sind.

Der Hausnotruf ist damit weit mehr als ein technisches Gerät. Er ist ein Sicherheitsnetz, das Selbstständigkeit ermöglicht, Ängste reduziert und Angehörigen wie Nutzerinnen und Nutzern gleichermaßen Vertrauen schenkt. Sicherheit auf Knopfdruck bedeutet vor allem eines: beruhigt leben zu können. Zu Hause und unterwegs!

*Sven Henning,  
Hausnotrufabteilung DRK Witten*



  
Müller Dach-Innovationen

**Gunnar Müller**

Dachdeckermeister  
Info@mdach.de

Im Esch 21 · 58455 Witten  
0 23 02 / 96 42 37-6

# Information zum Glasfaserausbau

**G**lasfaser gilt als die Zukunft der Internetversorgung und wird derzeit intensiv ausgebaut. Auch in unserer Stadt erfolgt der Ausbau schrittweise in den einzelnen Stadtteilen.

Wir haben dem Ausbau grundsätzlich zugestimmt. Das bedeutet, dass die beauftragten Unternehmen berechtigt sind, unsere Grundstücke zu betreten und die Glasfaserleitungen bis ins Gebäude bzw. in den Keller zu verlegen.

Der weitere Ausbau innerhalb des Hauses – also vom Keller bis in die einzelnen Wohnungen – erfolgt jedoch nur dann, wenn sich mindestens eine Mietpartei ausdrücklich für einen Glasfaseranschluss entscheidet. Bei größeren Wohnhäusern kann es sein, dass sich mindestens drei Mietparteien für einen Anschluss entscheiden müssen.

Die Firma Westconnect GmbH, Essen, ist für uns bzw. für Witten zuständig und wird sich im Vorfeld stets schriftlich bei Ihnen ankündigen und über die Vermarktung der entsprechenden Produkte informieren.

Sollte es zu Arbeiten innerhalb des Hauses kommen, werden wir Sie selbstverständlich ebenfalls rechtzeitig darüber in Kenntnis setzen und zudem wird der technische Ausbau von uns begleitet.

Ansprechpartner hierfür ist bei uns Herr Gerhard Rother.

## Wichtig für Sie:

Die Nutzung eines Glasfaseranschlusses ist vollkommen freiwillig. Sie können sich dafür entscheiden, sind jedoch nicht dazu verpflichtet. Für Sie entstehen keine Nachteile, wenn Sie dieses Angebot nicht in Anspruch nehmen – Ihre aktuelle Versorgung bleibt unverändert bestehen.

# Lauterbach GmbH

Schreinern nach Maß

- Individueller Möbelbau
  - Treppenbau
  - Innenausbau
  - Wintergärten
- aus Holz und Kunststoff

- Fenster & Haustüren
- Sicherheits-Schließsysteme
- Reparaturen
- Tür- und Fensteröffnungen
- und vieles mehr

Wullener Feld 9 b • 58454 Witten  
[www.schreinerei-lauterbach.de](http://www.schreinerei-lauterbach.de)



**02302/96 260-0**

Lauterbach  
BESTATTUNGEN

Bommerholzer Str. 40 a  
Witten-Bommern  
023 02/3 10 44



# Der Stand zur Wärmeplanung in Witten

## Wie heizen wir in Zukunft?



**D**as Thema Energie beschäftigt uns alle – nicht nur bei der jährlichen Nebenkostenabrechnung, sondern auch mit Blick auf die Zukunft: Wie werden unsere Wohnungen in zehn oder zwanzig Jahren beheizt? Um darauf Antworten zu finden, arbeitet die Stadt Witten aktuell an der **Kommunalen Wärmeplanung (KWP)**.

### Was ist die kommunale Wärmeplanung eigentlich?

Vereinfacht gesagt ist die Wärmeplanung ein „Fahrplan“ für die Stadt. Experten untersuchen dabei zwei Dinge:

1. **Den Bestand:** Wo wird heute wie viel Energie verbraucht?
2. **Das Potenzial:** Welche klimafreundlichen Quellen können wir nutzen? Eignet sich ein Viertel zum Beispiel besonders gut für Fernwärme oder gibt es nutzbare Abwärme aus der Industrie?

Ziel ist es, für jedes Quartier in Witten festzulegen, welche Heizungsart dort langfristige am sinnvollsten und günstigsten ist.

Das gibt uns als Genossenschaft Planungssicherheit für künftige Modernisierungen.

Bereits im Oktober wurden im Rahmen eines Workshops die ersten Ergebnisse der Analysen präsentiert und es wurde gemeinsam diskutiert, was die Planung für

unsere Bestände bedeutet. Dieser Austausch war wichtig, um die Interessen unserer Mitglieder direkt in den Prozess einzubringen.

Nach dem Workshop folgte der offizielle Teil: Gemäß Wärmeplanungsgesetz (WPG) hatten alle Bürgerinnen und Bürger die Gelegenheit, die Zwischenergebnisse einzusehen.

Auf den Online-Plattformen der Stadt und des Landes NRW haben wir unsere Stellungnahme abgegeben und unsere Anregungen eingereicht.

Dieses förmliche Beteiligungsverfahren ist nun beendet. Die Stadt Witten wertet die eingegangenen Rückmeldungen jetzt aus, um den Wärmeplan final fertigzustellen.

Sie müssen nicht aktiv werden. Die Ergebnisse der Wärmeplanung dienen uns als Genossenschaft dazu, strategisch zu entscheiden, ob wir beispielsweise in Wärmepumpen investieren oder auf einen Fernwärmeanschluss warten. Sobald konkrete Schritte für Ihre Wohnanlage feststehen, werden wir Sie, wie gewohnt, rechtzeitig und umfassend informieren.



## Kino im Café



Kinoliebhaber treffen sich jeweils am letzten Dienstag im Monat im **Gemeindezentrum Oberdorf 10/Im Örtchen 3** zum gemeinsamen Filmgenuss, um Kontakte zu knüpfen oder um miteinander zu klönen.

Organisiert wird die Veranstaltung von den Netzwerkpartnern Seniorenvertretung Witten, AWO, WiSeL-Netzwerk, Ev.-Freikirchliche Gemeinde im Oberdorf und Wohnungsgenossenschaft Witten-Mitte. Der Eintritt ist kostenfrei.

### Termine 2026

Dienstag, 26. Mai 2026

Dienstag, 30. Juni 2026

Dienstag, 25. August 2026

Beginn: 15.30 Uhr  
(Einlass ab 15.00 Uhr)

### Begrenzte Teilnehmerzahl!

### Telefonische Voranmeldung und Infos:

Heide Reinhard,  
Telefon 8 13 43  
(ggf. auf Anrufbeantworter sprechen)

Anne Wiegers (Witten-Mitte)  
Telefon 2 81 43 - 25

## Termine Mitglieder- und Freundescafé

### Verwaltung WG Witten-Mitte eG Bergerstraße 32

Parkmöglichkeiten, z.B.  
Saalbau-Parkplatz, Bergerstraße 25 /  
Saalbauvorplatz  
Parkhaus StadtGalerie, Poststraße 15

Dienstag, 12. Mai 2026

Dienstag, 14. Juli 2026

Jeweils 14.00 Uhr

**Im Juni (Mitgliederausflug) und August (Sommerferien) findet kein Café-Nachmittag statt.**

Weitere Infos zu den jeweiligen Café-Nachmittagen werden durch Aushang in unseren Wohnhäusern bekannt gegeben.

Ihre Ansprechpartnerin:  
Anne Wiegers, Telefon 2 81 43 - 25

Termine und Infos auch unter  
[www.witten-mitte.de](http://www.witten-mitte.de)



Foto: Sarah Köster

## Termine 2026



### Heimat- und Geschichtsverein Bommern e.V.

#### Dienstag, 02. Juni 2026

15 Uhr, Erzählcafé Domizil des HGV Bodenborn 47, Zugang über Kapellenstr. und Kreuzstück (Thema wird noch bekanntgegeben)

#### Samstag, 06. Juni 2026

Spargelfahrt „Schloß Walbeck“ & Besuch in Uedem

#### Samstag, 08. August 2026

Besuch in Idstein: ein Streifzug durch vier Jahrhunderte Fachwerkgeschichte

#### Dienstag, 18. August 2026

15 Uhr, Erzählcafé Domizil des HGV Bodenborn 47, Zugang über Kapellenstr. und Kreuzstück (Thema wird noch bekanntgegeben)

#### Jeden 2. Dienstag im Monat

Singkreis im ev. Gemeindehaus in Bommern, Bodenborn 48/Ecke Rauendahlstraße um 15.00 Uhr

#### Jeden letzten Samstag im Monat

Wanderungen, Treffpunkt:  
Helene-Lohmann-Realschule Bommern um 10.00 Uhr

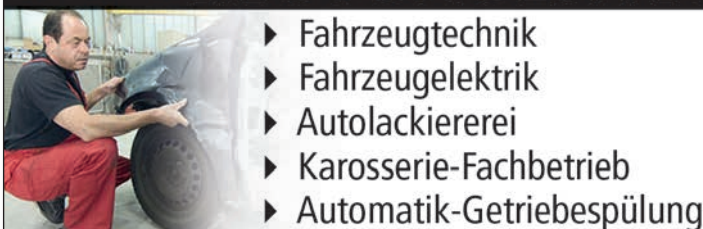
Informationen zum Fahrten- und Wanderprogramm und zur Anmeldung auf der Homepage [www.hgv-bommern.de](http://www.hgv-bommern.de) oder im Schaukasten des HGV, Bodenborn 47

Freunde des Vereins sind herzlich willkommen.

# M MECKE MOTORSERVICE

KFZ-MEISTERBETRIEB

100% mobil



- ▶ Fahrzeugtechnik
- ▶ Fahrzeugelektrik
- ▶ Autolackiererei
- ▶ Karosserie-Fachbetrieb
- ▶ Automatik-Getriebespülung

- ▶ Scheibenmontage
- ▶ Klima-Service
- ▶ Werkstatersatzwagen
- ▶ Hol- und Bringservice



Gegen Vorlage Ihrer Witten-Mitte Mitglieds-Nr. erhalten Sie vereinbarte Sonderkonditionen.

Frankensteiner Str. 22 · 58454 Witten (nähe TÜV) · Tel.: 02302/912191 · [www.mecke-motorservice.de](http://www.mecke-motorservice.de)



geistl. Ruheständer	dt. Vorsilbe	Auszeichnung	Irtysch-Zufluss	leicht schwach-sinnig	ungeplant	Insel-europäer	Balkon-pflanze	11	arab.: Sohn	europ. Haupt-stadt	Extre-mität
Vor-gehens-weise		13			Wald-gewäch-se				Elan		
außer-ordent-lich				Baustoff	innerer Kör-per-teil		4		äußer-ster Preis		Metier
		Telefonat		Honig-insekt	2		Mess-latte		nicht kurz		
Dorf	6	Fisch-fang-gerät			Tier-gruppe	glück-lich					Wasser-wirbel
				Unent-schieden	Garten-gerät				sehr abschüs-sig	Initialen von Wiesent-hal	
Leicht-kalk-beton	Ruhe-möbel	Getreide-blüten-stand	edle Blumen			Pelzart		Brauchtum			
schnell gehen					Terrain	Schreib-unter-lage				Allheil-mittel	
			jüdi-scher Monats-name	Teil des Mittel-meers				Haus-reihe	eng-lischer Gasthof		
nicht flach		inneres Organ				Rüssel-tier	ein Insekt				8
alter Mann				pflügen		Ermah-nung			gegen, wider		Acker-gerät
		ausrei-chend		orienta-lisches Bad				bewegl. Kör-per-teil	Speise-fische		
Wind-schat-ten-seite	achtsam	Teil des Essbe-stecks			7	Kohlen-berg-werk	Blüte, Glorie	5			englisch: falls
		14		Vakuum	End-punkte				Back-masse		
Geschäft	Diener		salopp				12	Ältesten-rat	Ab-grund		
unter Wasser setzen			3		Fleisch-sülze	franz.: sich	9				
			Kranken-haus	türk. Männer-name			1				
Stadt in Istrien		10	heikle Situa-tion			Zünd-schnur		Frucht-form			
Wasser-vogel				übler Geruch		Kälber-ferment					
		lat.: Luft		Zeitmaß							
Winter-sport-gerät	alter-tümlich						ital.: ja	Roman von King			
Emse					Holz-raum-maß						
Inhalt der Knochen				Wand-, Boden-platte							

**1. Preis**  
 50 Euro Boni-Gutschein  
**2. Preis**  
 30 Euro Gutschein GenussGalerie Hafer  
**3. Preis**  
 20 Euro Gutschein Café Leye Witten

Bitte schicken Sie Ihre Lösung unter Angabe Ihres Namens und Ihrer Anschrift per Mail an [info@witten-mitte.de](mailto:info@witten-mitte.de) oder per Post an die Wohnungsgenossenschaft Witten-Mitte eG, Bergerstraße 32, 58452 Witten.

Hinweis: Mit der Teilnahme am Gewinnspiel erklären Sie sich im Falle eines Gewinns mit der Veröffentlichung Ihres Namens und zur Gewinneinlösung einer evtl. Weitergabe Ihrer Daten einverstanden.

Einsendeschluss ist der **17. Juli 2026**  
**Gewinner Ausgabe Dezember 2025**  
**1. Preis: R. Rosendahl**  
 50 Euro Boni-Gutschein  
**2. Preis: M. Lenk**  
 30 Euro Gutschein für das Café Extrablatt  
**3. Preis: A. Müller**  
 20 Euro Gutschein BurgKino Witten  
 Herzlichen Glückwunsch allen Gewinnern!

## Lösungswort:

1	2	3	4	5	6	7	8	9	10	11	12	13	14
---	---	---	---	---	---	---	---	---	----	----	----	----	----

Der Rechtsweg ist ausgeschlossen. Die Gewinner werden in der nächsten Ausgabe bekannt gegeben.  
 Ausgeschlossen sind Nichtmitglieder, Gremiumsmitglieder und Mitarbeiter der Wohnungsgenossenschaft Witten-Mitte eG.



**STADTWERKE  
WITTEN**  
Natürlich.



**MEHR ALS ENERGIE  
FÜR WITTEN.**

Natürlich.



### **GEMEINSAM STARK!**

Witten liegt uns am Herzen: Mit unserem regionalen Engagement fördern wir Kultur, Sport, Soziales & Nachhaltigkeit in der Stadt.

[www.stadtwerke-witten.de](http://www.stadtwerke-witten.de)